

ООО «ГАММА»



ИНН 6952016654 ОГРН 1086952008549
170026, г. Тверь, ул. Павлова, 10/10
тел/факс (4822) 52-07-66
e-mail: gamma-tver@yandex.ru

**«Газопровод к автоматизированной газовой котельной
мощностью 12МВт для теплоснабжения жилой застройки по
адресу согласно ориентира: Тверская область, г.Тверь,
Сахаровское шоссе, д.9»**

**Внесение изменений в
ДОКУМЕНТАЦИЮ
ПО ПЛАНИРОВКЕ ТЕРРИТОРИИ**

27/2020-ПТ

2020

ООО «ГАММА»

**«Газопровод к автоматизированной газовой котельной
мощностью 12МВт для теплоснабжения жилой застройки по
адресу согласно ориентира: Тверская область, г.Тверь,
Сахаровское шоссе, д.9»**

**Внесение изменений в
ДОКУМЕНТАЦИЮ
ПО ПЛАНИРОВКЕ ТЕРРИТОРИИ**

27/2020-ПТ

Генеральный директор



М.Н. Глыбченко

2020

Содержание

1 Проект планировки территории

Основная часть

Раздел 1. Проект планировки территории. Графическая часть

1.1.1 Чертеж красных линий, границ зон планируемого размещения линейных объектов

Раздел 2. Положение о размещении линейного объекта

Материалы по обоснованию проекта планировки территории

Раздел 3. Материалы по обоснованию проекта планировки территории. Графическая часть

1.3.1 Схема расположения элементов планировочной структуры (территорий, занятых линейными объектами и (или) предназначенных для размещения линейных объектов)

1.3.2 Схема использования территории в период подготовки проекта планировки территории

1.3.3 Схема организации улично-дорожной сети и движения транспорта

1.3.4 Схема вертикальной планировки территории, инженерной подготовки и инженерной защиты территории

1.3.5 Схема границ территорий объектов культурного наследия

1.3.6 Схема границ зон с особыми условиями использования территорий

1.3.7 Схема границ территорий, подверженных риску возникновения чрезвычайных ситуаций природного и техногенного характера (пожар, взрыв, химическое, радиоактивное заражение, затопление, подтопление, оползень, карсты, эрозия и т.д.)

1.3.8 Схема конструктивных и планировочных решений

Раздел 4. Материалы по обоснованию проекта планировки территории. Пояснительная записка

2 Проект межевания территории

Утверждаемая (основная) часть



2.1.1 Чертеж межевания территории

2.1.2 Текстовая часть

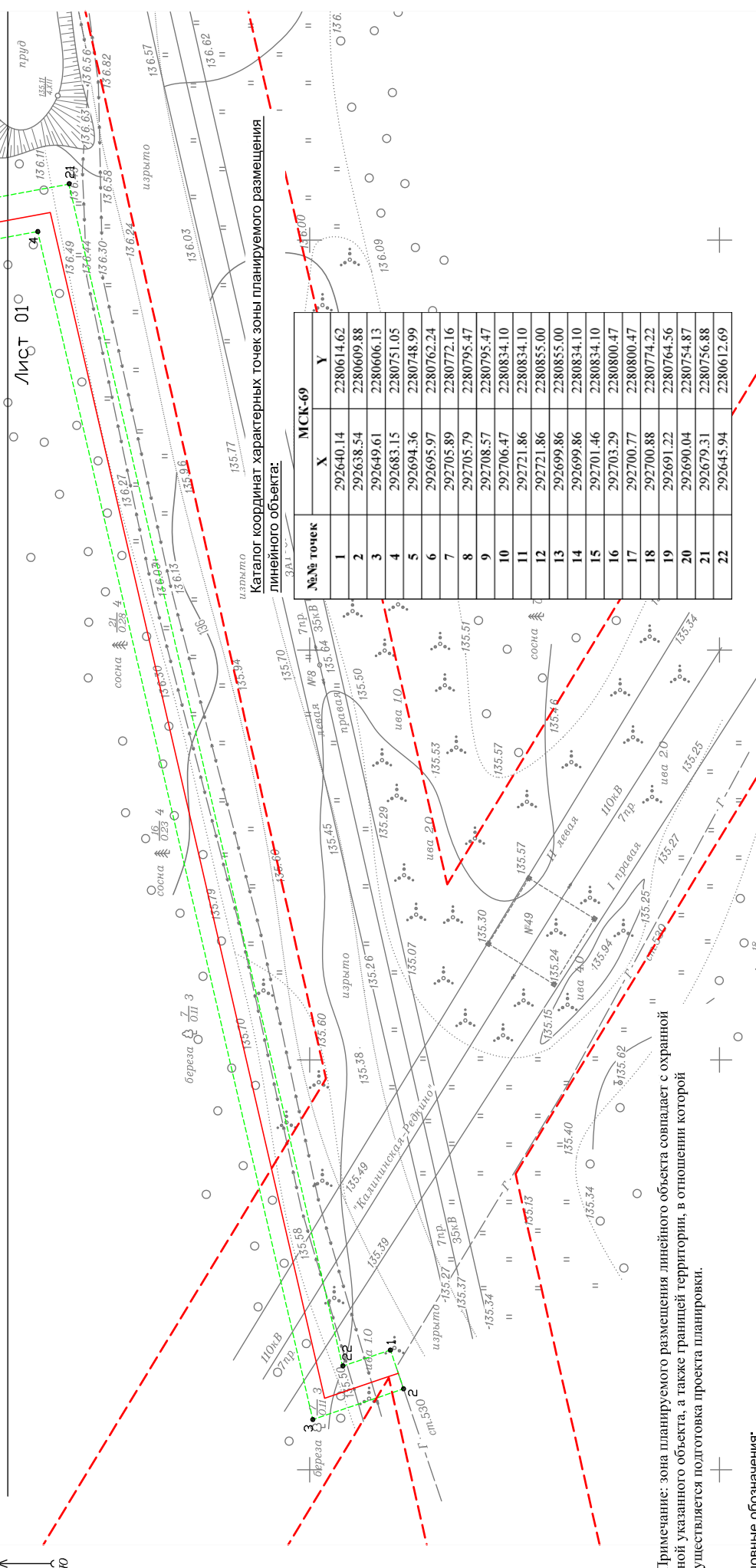
Материалы по обоснованию проекта межевания территории

2.2.1 Границы существующих земельных участков

2.2.6 Сведения о лесных участках

| | | | | | | | | | |
|----------------|----------|--------|------------|-------|---|------------|---------------------------------------|------|--------|
| Взам. инв. № | | | | | | | | | |
| Подпись и дата | | | | | | | | | |
| Инв. № подл. | | | | | | 27/2018-ПТ | | | |
| | Изм. | Кол.уч | Лист | № док | Подп. | Дата | | | |
| | Разраб. | | Кашин В.В. | |  | 12.18 | Документация по планировке территории | | |
| | Проверил | | Кашин В.В. | |  | 12.18 | | | |
| | | | | | | | Стадия | Лист | Листов |
| | | | | | | | - | | |
| | | | | | | | ООО «ГАММА» | | |

1.1.1. Чертеж красных линий, границ зон планируемого размещения линейных объектов



Система координат: МСК-69

- Условные обозначения:**
- трасса проектируемого линейного сооружения;
 - зона с особыми условиями использования территории, подлежащая установлению в связи с размещением линейного объекта - охранная зона проектируемого линейного сооружения (зона планируемого размещения линейного объекта);
 - обозначение характерных точек границ;
 - красные линии, действующие;

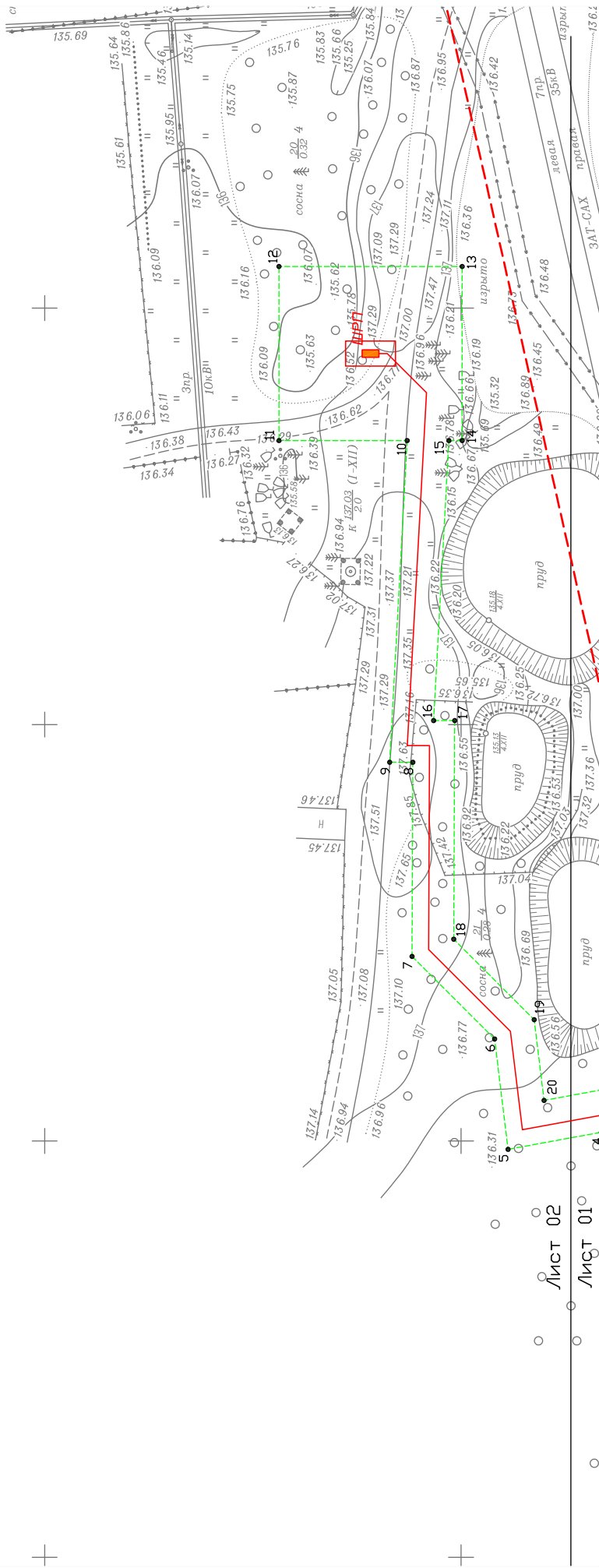
* Примечание: зона планируемого размещения линейного объекта совпадает с охранной зоной указанного объекта, а также границей территории, в отношении которой осуществляется подготовка проекта планировки.

| | | | |
|--|--|-------------------------|--------|
| Проект планировки территории | | | |
| Заказчик: АО "Газпром газораспределение Тверь" | | | |
| 1.1. Графическая часть | | Заказ | Листов |
| | | 27/2018-ПТ | 1 2 |
| М 1:500 | | ООО "ГАММА" г. Тверь | |

Чертеж разработан на топографической основе масштаба М 1:500, выполненной ООО «ГАММА» в декабре 2018 г.
Чертеж М 1:500 разработан ООО «ГАММА», г. Тверь

1.1.1. Чертеж красных линий, границ зон планируемого размещения линейных объектов

С
↑
Ю



| | | | | | |
|-------------|---------------|------------------------|-------------------------|------|--------|
| Гендиректор | Глыбочко И.И. | 1.1. Графическая часть | Заказ | Лист | Листов |
| Исполнитель | Кашин В.В. | | 27/2018-ПТ | 2 | 2 |
| М 1:500 | | | ООО "ГАММА" г. Тверь | | |

Раздел 2. Положение о размещении линейных объектов

1.2.1. Положение о размещении линейного объекта

1. Основания для проектирования:

Документация по планировке территории подготовлена на основании Приказа АО «Газпром газораспределение Тверь» в г.Твери №764 от 10.10.2018г. и заявления АО «Газпром газораспределение Тверь» (ОГРН 1026900564129, ИНН 6900000364), обеспечивающего подготовку разрешительной документации для строительства линейного сооружения транспортной инфраструктуры «Газопровод к автоматизированной газовой котельной мощностью 12МВт для теплоснабжения жилой застройки по адресу согласно ориентира: Тверская область, г.Тверь, Сахаровское шоссе, д.9».

2. Исходные данные для проектирования

Строительство объекта капитального строительства необходимо для газоснабжения многоквартирной жилой застройки.

Основные критерии размещения трассы газопровода исходя из поставленной задачи определяются следующие:

- использование свободных земель, не предоставленных гражданам и юридическим лицам, не планируемых к предоставлению для целей жилищного строительства;
- наличие ближайшего газопровода среднего (высокого) давления, обладающего достаточной пропускной способностью, не загруженного потребителями;
- минимальное пересечение сторонних коммуникаций и объектов капитального строительства, требующих серьезных материальных затрат для последующего приведения их в пригодное для эксплуатации состояние;
- наличие свободного места для размещения узла редуцирования (ШРП) с учетом необходимости обеспечения соблюдения режима его охранной зоны (10м);
- предпочтительное использование коридоров существующих

коммуникаций.

27/2018-ПТ

Лист

Изм. Кол.уч Лист № док Подп. Дата

Взам. инв. №

Подпись и дата

Инв. № подл

На основании вышеизложенного, указанный объект капитального строительства предлагается разместить следующим образом:

- от места врезки в существующий газопровод высокого давления (ст.530) вблизи пересечения ЛЭП-35кВ и ЛЭП-110кВ (район СНТ «Дружба») на северо-восток параллельно ЛЭП-35кВ до границы земельного участка 69:40:0100631:147. Размещение объекта предполагается осуществлять на территории квартала 5 (выделы 7 и 8) Савватьевского участкового лесничества Тверского лесничества Тверской области;

- по участку 69:40:0100631:147 с размещением узла редуцирования (ШРП).

Предложенный вариант размещения позволит осуществить строительство максимально в коридорах существующих коммуникаций.

Наземное сооружение (ШРП) будет располагаться на земельном участке 69:40:0100631:147, находящемся в муниципальной собственности, предоставленном в аренду основному застройщику, что позволит в дальнейшем использовать существующий участок для обслуживания ШРП и не формировать отдельный земельный участок для его эксплуатации.

3. Характеристика района проектирования

При сопоставлении предложенного варианта размещения объекта капитального строительства с Генеральным планом города Твери определено:

- объект проходит по функциональным зонам: зона городских лесов, зона природного ландшафта.

При сопоставлении предложенного варианта размещения объекта капитального строительства с Правилами землепользования и застройки города Твери определено:

- объект строительства будет располагаться в территориальных зонах: Территории, на которые действие градостроительного регламента не распространяется либо не устанавливается, зона городских лесов (Р-л).

При сопоставлении предложенного варианта размещения объекта капитального строительства со сведениями Государственного лесного реестра выявлено:

Взам. инв. №

Подпись и дата

Инв. № подл

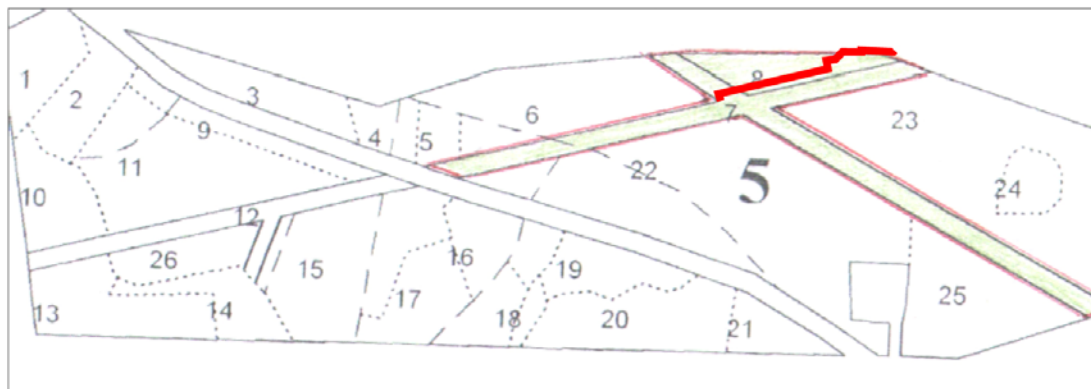
| Изм. | Кол.уч. | Лист | № док | Подп. | Дата |
|------|---------|------|-------|-------|------|
| | | | | | |

27/2018-ПТ

Лист

- объект строительства будет располагаться в выделах 5 и 7 квартала №5 Савватьевского участкового лесничества Тверского лесничества Тверской области. Категория защитных лесов – лесопарковые зоны (Рисунок 1).

Рисунок 1



4. Основные характеристики линейного объекта

1. Вид объекта недвижимости: *сооружение*
2. Адрес (описание местоположения) сооружения: *Тверская область, г. Тверь, Сахаровское шоссе*
3. Назначение сооружения: *7.7. сооружения трубопроводного транспорта*
4. Наименование сооружения: *Газопровод к автоматизированной газовой котельной мощностью 12МВт для теплоснабжения жилой застройки по адресу согласно ориентира: Тверская область, г.Тверь, Сахаровское шоссе, д.9*
5. Основная характеристика сооружения (ориентировочно): *протяженность = 280 метров*

6. Номер кадастрового квартала (кадастровых кварталов), в пределах которого (которых) расположено сооружение: *69:40:0100628, 69:40:0100631*

7. Кадастровый номер земельного участка (земельных участков), в пределах которого (которых) расположено сооружение: *69:40:0100628:13, 69:40:0100628:10, 69:40:0100631:147*

Объект относится к линейным объектам, на земельные участки под которыми градостроительные регламенты не распространяются (п.3 части 4 статьи 36 Градостроительного Кодекса РФ).

| |
|----------------|
| Взам. инв. № |
| Подпись и дата |
| Инв. № подл |

| | | | | | |
|------|--------|------|-------|-------|------|
| | | | | | |
| Изм. | Кол.уч | Лист | № док | Подп. | Дата |

27/2018-ПТ

Лист

Таким образом, можно сделать вывод, что предлагаемый вариант размещения объекта капитального строительства **не противоречит** документам территориального планирования (Генеральный план поселения) и документам градостроительного зонирования (Правила землепользования и застройки), что позволяет осуществить разработку документации по планировке территории в отношении части территории городского округа город Тверь, используемой при строительстве данного объекта.

Проект планировки территории выполнен в масштабе 1:500 на топографической подоснове масштаба 1:500, подготовленной ООО «ГАММА» в декабре 2018 г.

Проект планировки территории подготовлен на часть территории городского округа г.Тверь, используемую для строительства указанного сооружения. **Настоящий проект планировки территории не предусматривает установления новых линий градостроительного регулирования (красных линий) или переноса существующих.** Проект планировки территории содержит Чертеж красных линий, границ зон планируемого размещения линейных объектов, отражающий прохождение трассы проектируемого линейного сооружения и линии границ охранной зоны указанного сооружения.

Для подготовки проекта планировки территории использованы документы территориального планирования города Твери (Генеральный план), а также документы градостроительного зонирования города Твери (Правила землепользования и застройки).

Для газораспределительных сетей устанавливаются охранные зоны вдоль трасс подземных газопроводов - в виде территории, ограниченной условными линиями, проходящими на расстоянии 2 метров с каждой стороны газопровода. При использовании провода-спутника охранный зона составляет 3 метра от оси газопровода со стороны провода-спутника. Охранный зона вокруг отдельно стоящих газорегуляторных пунктов составляет 10 метров.

| |
|----------------|
| Взам. инв. № |
| Подпись и дата |
| Инв. № подл |

| | | | | | |
|------|---------|------|-------|-------|------|
| | | | | | |
| Изм. | Кол.уч. | Лист | № док | Подп. | Дата |

27/2018-ПТ

На земельные участки, входящие в охранные зоны газораспределительных сетей, в целях предупреждения их повреждения или нарушения условий их нормальной эксплуатации налагаются ограничения (обременения), которыми запрещается лицам, указанным в пункте 2 настоящих Правил:

а) строить объекты жилищно-гражданского и производственного назначения;

б) сносить и реконструировать мосты, коллекторы, автомобильные и железные дороги с расположенными на них газораспределительными сетями без предварительного выноса этих газопроводов по согласованию с эксплуатационными организациями;

в) разрушать берегоукрепительные сооружения, водопропускные устройства, земляные и иные сооружения, предохраняющие газораспределительные сети от разрушений;

г) перемещать, повреждать, засыпать и уничтожать опознавательные знаки, контрольно-измерительные пункты и другие устройства газораспределительных сетей;

д) устраивать свалки и склады, разливать растворы кислот, солей, щелочей и других химически активных веществ;

е) огораживать и перегораживать охранные зоны, препятствовать доступу персонала эксплуатационных организаций к газораспределительным сетям, проведению обслуживания и устранению повреждений газораспределительных сетей;

ж) разводить огонь и размещать источники огня;

з) рыть погреба, копать и обрабатывать почву сельскохозяйственными и мелиоративными орудиями и механизмами на глубину более 0,3 метра;

и) открывать калитки и двери газорегуляторных пунктов, станций катодной и дренажной защиты, люки подземных колодцев, включать или отключать электроснабжение средств связи, освещения и систем телемеханики;

к) набрасывать, приставлять и привязывать к опорам и надземным газопроводам, ограждениям и зданиям газораспределительных сетей посторонние предметы, лестницы, влезать на них;

| |
|----------------|
| Взам. инв. № |
| Подпись и дата |
| Инв. № подл |

| | | | | | |
|------|---------|------|-------|-------|------|
| Изм. | Кол.уч. | Лист | № док | Подп. | Дата |
| | | | | | |

27/2018-ПТ

Лист

л) самовольно подключаться к газораспределительным сетям.

После завершения строительных работ объекты благоустройства будут восстановлены.

Перечень координат характерных точек границ зон планируемого размещения линейного объекта (площадь 1747 кв.м).

Таблица 1

| №№ точек | МСК-69 | |
|----------|-----------|------------|
| | X | Y |
| 1 | 292640.14 | 2280614.62 |
| 2 | 292638.54 | 2280609.88 |
| 3 | 292649.61 | 2280606.13 |
| 4 | 292683.15 | 2280751.05 |
| 5 | 292694.36 | 2280748.99 |
| 6 | 292695.97 | 2280762.24 |
| 7 | 292705.89 | 2280772.16 |
| 8 | 292705.79 | 2280795.47 |
| 9 | 292708.57 | 2280795.47 |
| 10 | 292706.47 | 2280834.10 |
| 11 | 292721.86 | 2280834.10 |

| | | |
|----|-----------|------------|
| 12 | 292721.86 | 2280855.00 |
| 13 | 292699.86 | 2280855.00 |
| 14 | 292699.86 | 2280834.10 |
| 15 | 292701.46 | 2280834.10 |
| 16 | 292703.29 | 2280800.47 |
| 17 | 292700.77 | 2280800.47 |
| 18 | 292700.88 | 2280774.22 |
| 19 | 292691.22 | 2280764.56 |
| 20 | 292690.04 | 2280754.87 |
| 21 | 292679.31 | 2280756.88 |
| 22 | 292645.94 | 2280612.69 |

Примечание: зона планируемого размещения линейного объекта совпадает с охранной зоной указанного объекта, а также границей территории, в отношении которой осуществляется подготовка проекта планировки.

Мероприятия по сохранению объектов культурного наследия от возможного негативного воздействия в связи с размещением линейных объектов.

Необходимо предусмотреть проектной документацией в случае выявления объектов культурного наследия.

Информация о необходимости мероприятий по охране окружающей среды.

При планировке линейного объекта (газопровода) выполняются требования по обеспечению экологической безопасности и охране здоровья населения, предусматриваются мероприятия по охране природы,

Взам. инв. №

Подпись и дата

Инв. № подл

| | | | | | |
|------|--------|------|-------|-------|------|
| Изм. | Кол.уч | Лист | № док | Подп. | Дата |
|------|--------|------|-------|-------|------|

27/2018-ПТ

Лист

рациональному использованию и воспроизводству природных ресурсов, оздоровлению окружающей среды.

На территории поселений необходимо обеспечивать достижение нормативных требований и стандартов, определяющих качество атмосферного воздуха, воды, почв, а также допустимых уровней шума, вибрации, электромагнитных излучений, радиации и других факторов природного и техногенного происхождения. Проектные и строительные работы по сетям газораспределения и газопотребления осуществляются организациями, имеющими свидетельство о допуске к соответствующим видам работ. Перечень инженерно-технических мероприятий по охране окружающей среды и обеспечению безопасности объектов, предусмотренный проектом, соответствует существующему плану мероприятий, разработанному газораспределительной организацией (ГРО).

Для снижения влияния негативных факторов на окружающую среду прокладку газопровода низкого давления следует осуществлять закрытым способом (метод наклонно направленного бурения).

Газопровод прокладывается в защитных футлярах для предотвращения механических повреждений.

Информация о необходимости осуществления мероприятий по защите территории от чрезвычайных ситуаций природного и техногенного характера.

Необходимо предусмотреть проектной документацией в соответствии с требованиями технических норм и регламентов для указанного типа сооружений.

| |
|----------------|
| Взам. инв. № |
| Подпись и дата |
| Инв. № подл |

| | | | | | |
|------|--------|------|-------|-------|------|
| | | | | | |
| Изм. | Кол.уч | Лист | № док | Подп. | Дата |

27/2018-ПТ

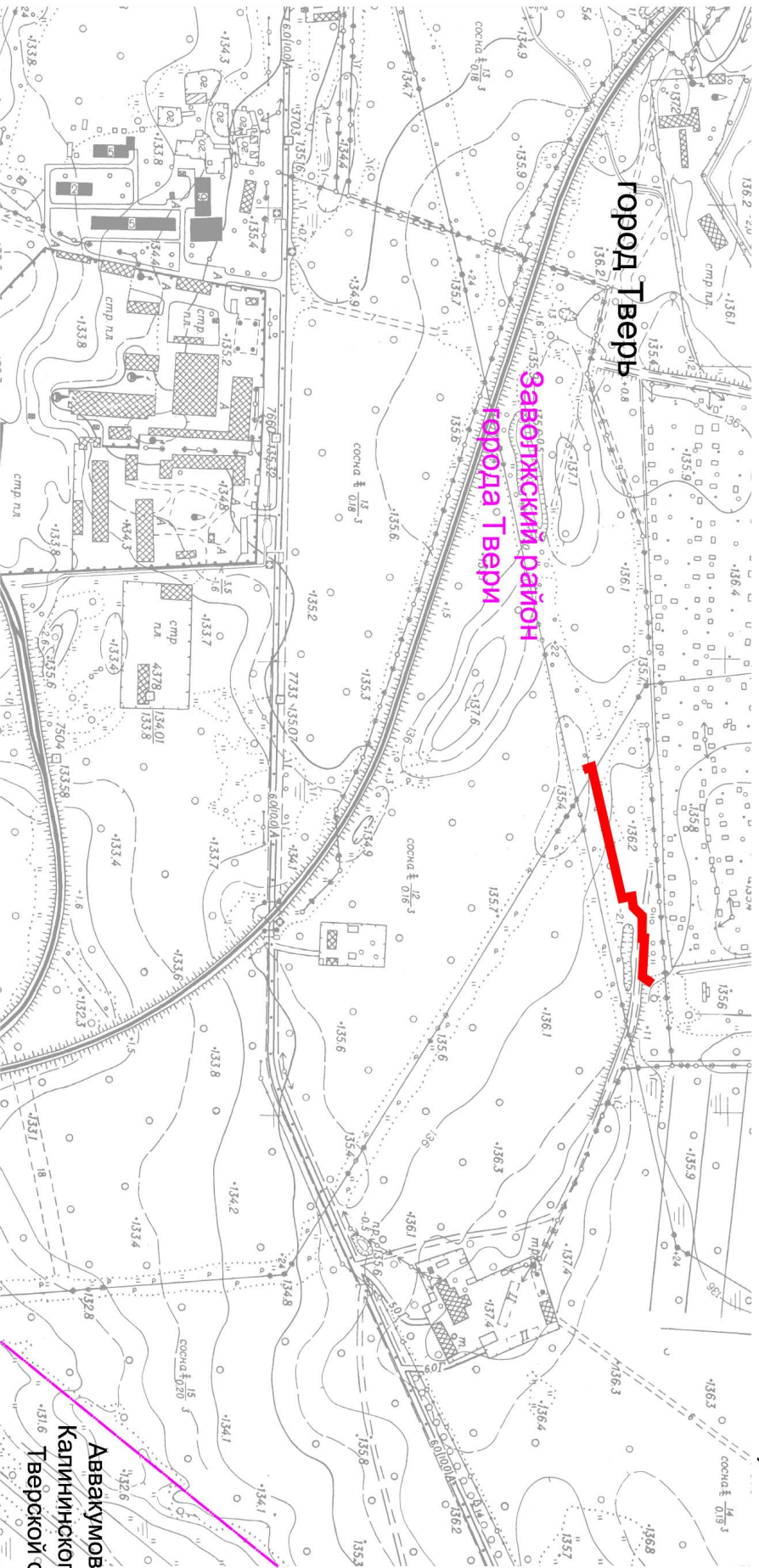
Лист

5. Технические нормативы

1. "Гражданский кодекс Российской Федерации (часть первая)" от 30.11.1994 N 51-ФЗ
2. "Земельный кодекс Российской Федерации" от 25.10.2001 N 136-ФЗ
3. "Градостроительный кодекс Российской Федерации" от 29.12.2004 N 190-ФЗ
4. Федеральный закон от 13 июля 2015 г. N 218-ФЗ "О государственной регистрации недвижимости"
5. Постановление Правительства РФ от 20.11.2000 N 878 "Об утверждении Правил охраны газораспределительных сетей"
6. Постановление Правительства РФ от 12.05.2017г № 564 "Об утверждении Положения о составе и содержании проектов планировки территории, предусматривающих размещение одного или нескольких линейных объектов"

| | | | | | | | | | |
|------------|----------------|-------------|-------|-------|------|------------|--|--|------|
| Име.№ подп | Подпись и дата | Взам. инв.№ | | | | | | | Лист |
| | | | | | | | | | |
| Изм. | Кол.уч | Лист | № док | Подп. | Дата | 27/2018-ИТ | | | |

**1.3.1. Схема расположения элементов
планировочной структуры (территорий,
занятых линейными объектами и (или)
предназначенных для размещения линейных
объектов)**



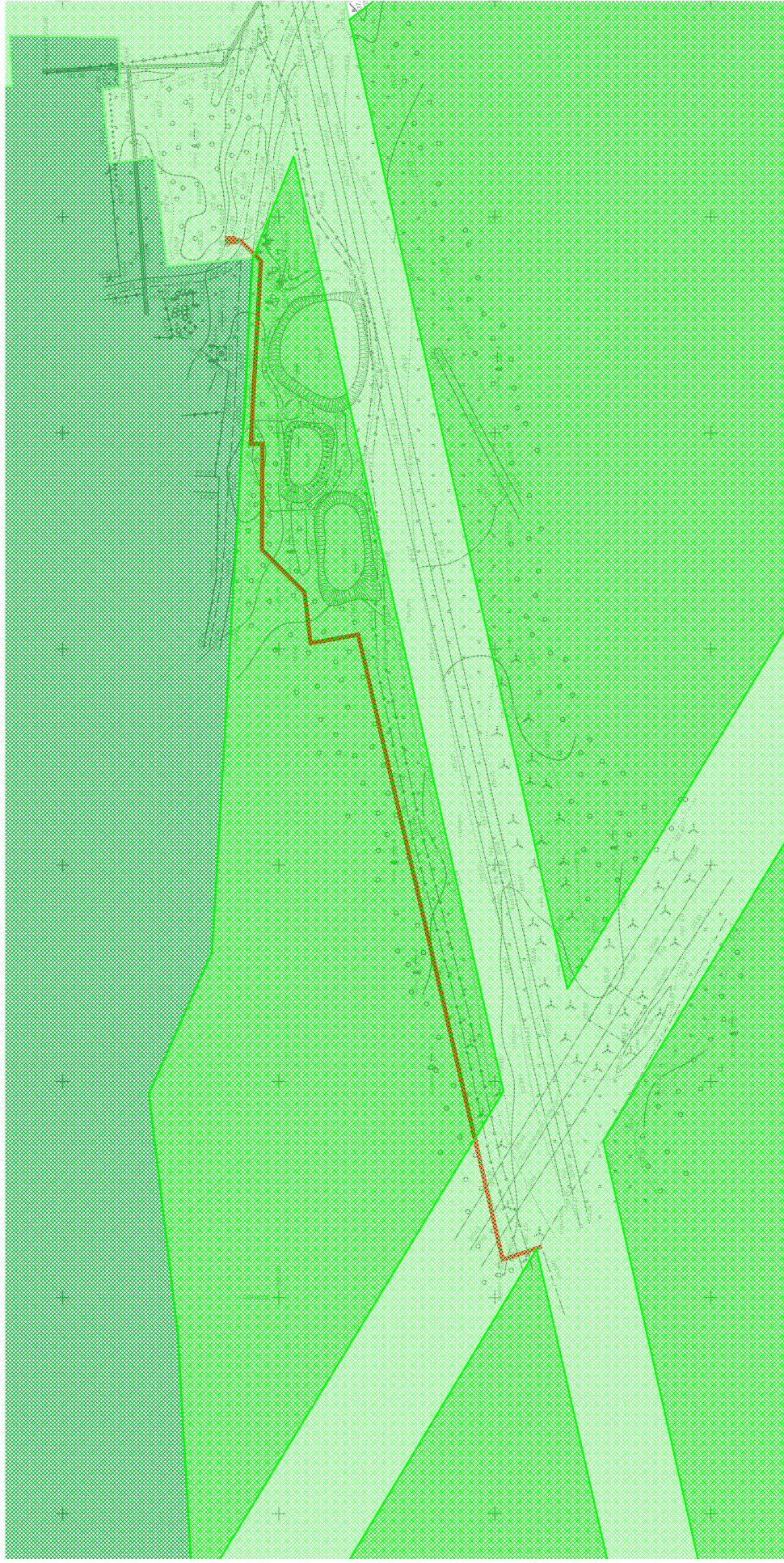
Система координат: МСК-69

Условные обозначения:

- зона планируемого размещения линейного сооружения;
- элементы планировочной структуры муниципального образования;
- граница муниципального образования;





| Проект планировки территории | | | | | | | | |
|------------------------------|--------|------|-------|-------|------|--|------|--------|
| Изм. | Копуч. | Лист | № док | Подп. | Дата | Заказчик: АО "Газпром газораспределение Тверь" | | |
| | | | | | | 1.3. Материалы по обоснованию | | |
| | | | | | | проекта планировки территории. | | |
| | | | | | | Графическая часть | | |
| | | | | | | М 1:5000 | | |
| Исполнитель Колин В.В. | | | | | | Заказ | Лист | Листов |
| | | | | | | 27/2018-ПТ | 1 | 1 |
| | | | | | | ООО "АММА" г. Тверь | | |

1.3.2. Схема использования территории в период подготовки проекта планировки территории



Система координат: МСК-69

Условные обозначения:

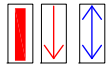
-  - зона планируемого размещения линейного сооружения;
-  - зона садоводства и огородничества;
-  - зона природного ландшафта (лугов и кустарников);
-  - зона озелененных территорий общего пользования;

| | | | | | | | | | |
|--|---------------|------|---|-------|-------------------------|------------|------|--------|--|
| Проект планировки территории | | | | | | | | | |
| Заказчик: АО "Газпром газораспределение Тверь" | | | | | | | | | |
| 1.3. Материалы по обоснованию проекта планировки территории. Графическая часть | | | | | | | | | |
| Изм. | Колуч. | Лист | N | Подп. | Дата | Заказ | Лист | Листов | |
| Гендиректор | Глыбченко ИИ. | | | | | 27/2018-ПТ | 1 | 1 | |
| Исполнитель Кошкин В.В. | | | | | | | | | |
| | | | | | М 1:1000 | | | | |
| | | | | | ООО "ГАММА" г. Тверь | | | | |

1.3.3. Схема организации улично-дорожной сети и движения транспорта



Условные обозначения:

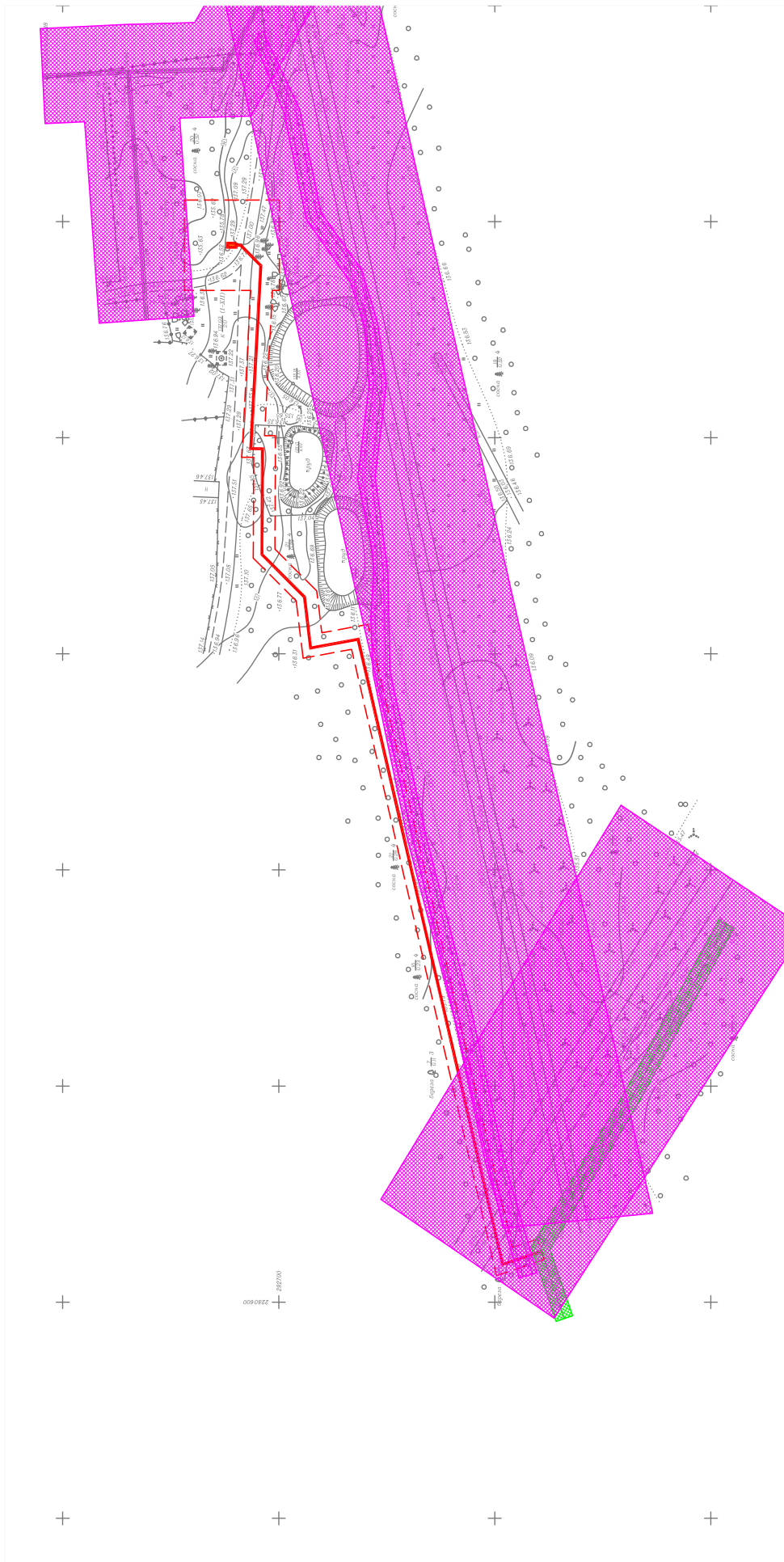


- зона планируемого размещения линейного сооружения;
- направление движения транспорта;
- направление движения пешеходов;

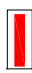

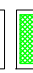

Система координат: МСК-69

| | | | |
|---|-------------|-------------------------|-------|
| Проект планировки территории | | | |
| Заказчик: АО "Газпром газораспределение Тверь" | | | |
| Изм. | Колуч. | Лист | Дата |
| | Гендиректор | Львченко ИИ. | Подп. |
| | Исполнитель | Кашин В.В. | |
| 1.3. Материалы по обновлению проекта планировки территории. Графическая часть | | Заказ | Лист |
| | | 27/2018-ПТ | 1 |
| М 1:1000 | | ООО "ГАММА" г. Тверь | |

1.3.6. Схема границ зон с особыми условиями использования территорий



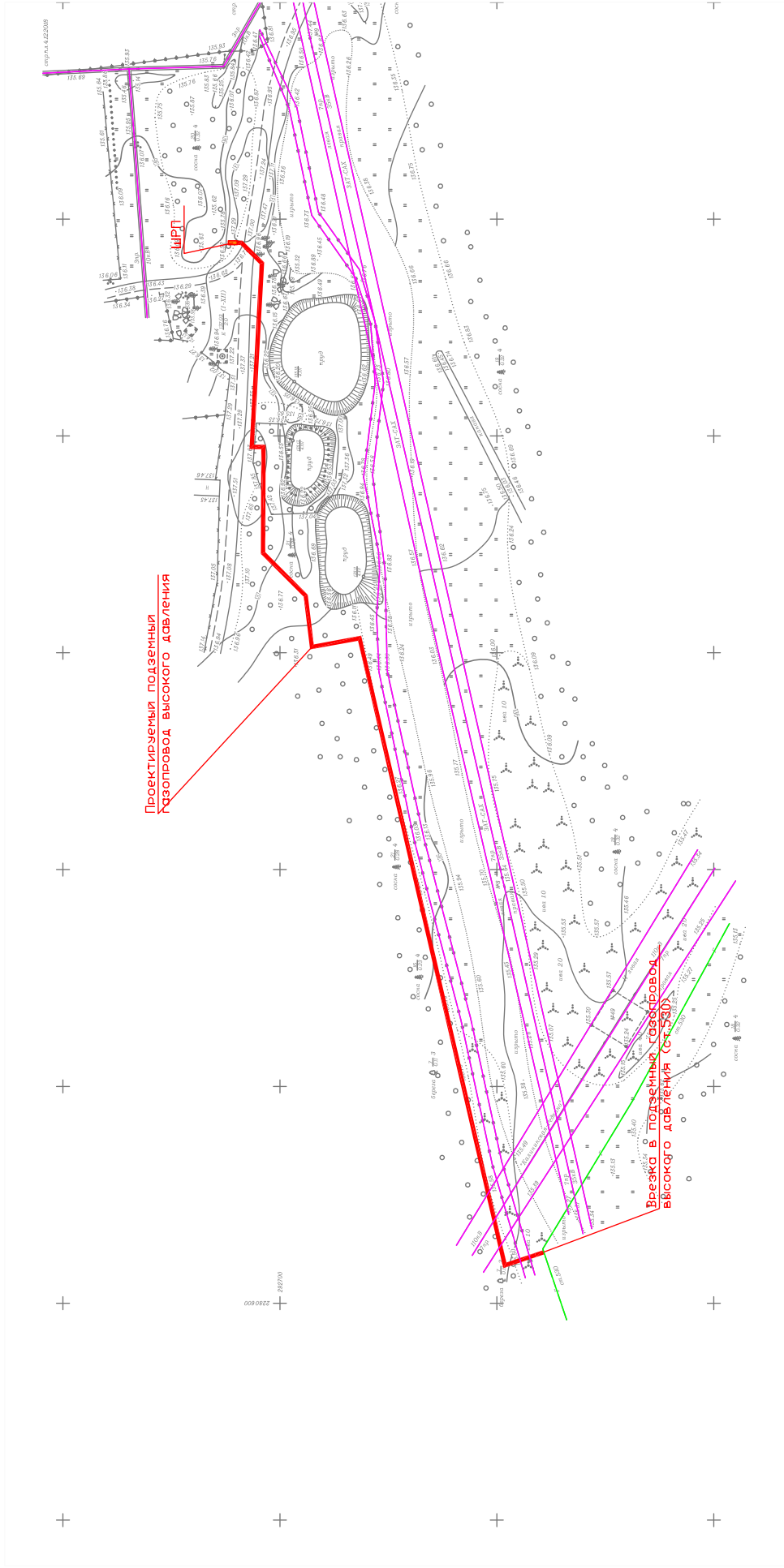
Условные обозначения:

-  - зона планируемого размещения линейного сооружения;
-  - охрannая зона проектируемого линейного сооружения;
-  - охрannая зона газопровода;
-  - охрannая зона кабельной линии, ЛЭП;

Система координат: МСК-69

| | | | |
|---|----------------|-------------------------|------|
| Проект планировки территории | | | |
| Заказчик: АО "Газпром газораспределение Тверь" | | | |
| 1.3. Материалы по обновлению проекта планировки территории. Графическая часть | | Заказ | Лист |
| | | 27/2018-ПТ | 1 |
| | | Листов | 1 |
| М 1:1000 | | ООО "ГАММА" г. Тверь | |
| Изм. | Колуч. | Лист | № |
| Гендиректор | Глыбченко И.И. | Подп. | Дата |
| Исполнитель | Кашин В.В. | | |

1.3.8. Схема конструктивных и планировочных решений



Система координат: МСК-69

Условные обозначения:

- зона планируемого размещения линейного сооружения;
- газопровод;
- кабельная линия (связь, электричество);

| | | | |
|--|------------|-------------------------|------------|
| Проект планировки территории | | | |
| Заказчик: АО "Газпром газораспределение Тверь" | | | |
| Изм. | Колуч. | Лист | Дата |
| Гендиректор | Глыбица ИИ | 1 | 27/2018-ПТ |
| Исполнитель Кошкин В.В. | | Графическая часть | |
| М 1:1000 | | Заказ | |
| | | Лист | Листов |
| | | 1 | 1 |
| | | ООО "ГАММА" г. Тверь | |

Раздел 4. Материалы по обоснованию проекта планировки территории. Пояснительная записка

1. Описание природно-климатических условий территории, в отношении которой разрабатывается проект планировки территории

Природно-географические характеристики Тверской области.

Территория Тверской области 84,1 тыс. км². Это самая обширная область Центральной России. С запада на восток область протянулась на 450 км., а с севера на юг на 250 км. Тверская область является частью Русской равнины с характерным для неё чередованием низменностей и возвышенностей. Западная часть области занята Валдайской возвышенностью с высотами 200 – 300 метров и более. К Валдайской возвышенности на юге примыкают моренные равнины (Бельская возвышенность). На юго-западе расположена Западно-Двинская низина с чередующимися мелкохолмистыми грядами и зандровыми равнинами. Восточная часть Тверской области имеет более равнинный рельеф. На юго-востоке расположена Верхневолжская низина.

Почвенно–климатические условия Тверской области

В области преобладают дерново-подзолистые, торфяно-подзолисто-глеевые болотные почвы. На моренных отложениях – преимущественно суглинистые и супесчаные, в районах Валдайской возвышенности и на зандровых низинах – песчаные и супесчаные почвы.

Тверская область богата залежами бурого угля, торфа, стекольных песков, известняков, доломитов, минеральных удобрений; славится минеральными источниками.

Область расположена в 160-260 км от Москвы на главном водоразделе Европейской части: в западной ее части находятся верховья Волги и Западной Двины, а на пограничной со Смоленской областью территории – исток Днепра. Всего в области более 700 водотоков общей протяженностью 17,5 км, в том числе Тьма, Тьмака, Тверца, Шоша, Медведица, Нерль, Молога, Мста. На территории области находятся свыше 500 озер площадью свыше 1 га - 1769, наиболее крупные: Селигер, Стерж, Вселуг, Пено, Волго. На территории области 9 крупных водохранилищ - Ивановское, Угличское, Рыбинское,

27/2018-ПТ

Лист

| |
|----------------|
| Взам. инв. № |
| Подпись и дата |
| Инв. № подл |

| | | | | | |
|------|---------|------|-------|-------|------|
| Изм. | Кол.уч. | Лист | № док | Подп. | Дата |
|------|---------|------|-------|-------|------|

Вышневолоцкое и другие. Главные реки: Волга, Молога, Тверца. Часть местности сильно заболочена. Среди рек наибольший расход имеет Волга – 400 м³/с, Западная Двина – 153 и Мста – 56 м³/с. Водообеспечение осуществляется из поверхностных и подземных источников. Ресурсы поверхностных вод оцениваются в 18,8 млрд. м³. Хозяйственно-питьевое водоснабжение осуществляется преимущественно из подземных источников, общие запасы которых более 600 тыс. м³/сут. Эксплуатационные запасы минеральных вод, пригодных для бальнеологических целей, 1,47 тыс. м³/сут, используются они на курортах “Кашин” и “Митино”. Покрытая лесом площадь 41,23 тыс. км², площадь лесов федерального ведения 20,40 тыс. км², запасы древесины 663,2 млн. м³, в том числе хвойных пород – 344,6 млн. м³. Лесные массивы имеют водоохранное, водорегулирующее и рекреационное значение. Расчетная лесосека составляет 6,4 млн. м³ и используется на 63%.

Географическое положение и климат Тверской области в полной мере позволяют судить о типичной русской природе. На Тверской земле господствует благоприятный для жизни и хозяйствования умеренно-континентальный климат. Опасные метеорологические явления на Тверской земле - редкость. Средняя температура января -8,5-10,5, июля 17оС. Среднее количество осадков по области колеблется от 560 до 720 мм, в основном они обусловлены циклонической деятельностью, но летом бывают и местные осадки, определяющиеся прогревом территории. Месячные суммы осадков из года в год колеблются в очень больших пределах, годовые суммы осадков менее подвержены колебаниям.

Экология Тверской области.

Главным источником загрязнения водных объектов является жилищно-коммунальное хозяйство, с очистных сооружений которого сбрасывается практически весь объем сточных вод. В той или иной степени на водные объекты оказывают влияние ТОО “Осташковский кожевенный завод”, Тверские ТЭЦ-3 и ТЭЦ-4, Конаковская ГРЭС, стеклозавод “Индустрия” в пос. Спирово, АО “Тверская мануфактура” в Твери.

| |
|----------------|
| Взам. инв. № |
| Подпись и дата |
| Инв. № подл |

| | | | | | |
|------|--------|------|-------|-------|------|
| | | | | | |
| Изм. | Кол.уч | Лист | № док | Подп. | Дата |

27/2018-ПТ

Лист

На территории области обнаружено шесть устойчивых очагов загрязнения подземных вод, в том числе в г. Старице (негативное влияние промышленных предприятий и коммунального хозяйства) и пос. Редкино Конаковского р-на (шламонакопитель Редкинского опытного завода), а также участки подземных вод, загрязненных неканализованными застройками (г. Тверь), складами пиритного огарка Каменской бумажной фабрики (г. Кувшиново), шламонакопителем АО "Химволокно" (Тверской р-н) и в результате подтягивания некондиционных природных вод на водозаборе Конаковской ГРЭС.

Крупнейшие источники загрязнения атмосферы – предприятия энергетики (51% областного выброса от стационарных источников, в том числе от Конаковской ГРЭС – 32 и Тверской ТЭЦ – 10%), машиностроения, деревообрабатывающей и легкой промышленности (суммарно – до 20%), а также автотранспорт.

2. Обоснование определения границ зон планируемого размещения линейных объектов

Основные критерии размещения трассы газопровода, исходя из поставленной задачи, определяются следующие:

- использование свободных земель, не предоставленных гражданам и юридическим лицам, не планируемых к предоставлению для целей жилищного строительства;
- наличие ближайшего газопровода среднего (высокого) давления, обладающего достаточной пропускной способностью, не загруженного потребителями;
- минимальное пересечение сторонних коммуникаций и объектов капитального строительства, требующих серьезных материальных затрат для последующего приведения их в пригодное для эксплуатации состояние;
- наличие свободного места для размещения узла редуцирования (ШРП) с учетом необходимости обеспечения соблюдения режима его охранной зоны (10м);

| |
|----------------|
| Взам. инв. № |
| Подпись и дата |
| Инв. № подл |

| | | | | | |
|------|---------|------|-------|-------|------|
| | | | | | |
| Изм. | Кол.уч. | Лист | № док | Подп. | Дата |

27/2018-ПТ

Лист

- предпочтительное использование коридоров существующих коммуникаций.

На основании вышеизложенного, указанный объект капитального строительства предлагается разместить следующим образом:

- от места врезки в существующий газопровод высокого давления (ст.530) вблизи пересечения ЛЭП-35кВ и ЛЭП-110кВ (район СНТ «Дружба») на северо-восток параллельно ЛЭП-35кВ до границы земельного участка 69:40:0100631:147. Размещение объекта предполагается осуществлять на территории квартала 5 (выделы 7 и 8) Савватьевского участкового лесничества Тверского лесничества Тверской области;

- по участку 69:40:0100631:147 с размещением узла редуцирования (ШРП).

Предложенный вариант размещения позволит осуществить строительство максимально в коридорах существующих коммуникаций.

Наземное сооружение (ШРП) будет располагаться на земельном участке 69:40:0100631:147, находящемся в муниципальной собственности, предоставленном в аренду основному застройщику, что позволит в дальнейшем использовать существующий участок для обслуживания ШРП и не формировать отдельный земельный участок для его эксплуатации.

3. Сведения о результатах инженерных изысканий

Планировочное решение подготовлено на топографической подоснове масштаба 1:500, подготовленной ООО «ГАММА» в декабре 2018г.

ООО «ГАММА» состоит в СРО «АИИС» (выписка прилагается).

4. Примечания

Документация по планировке территории подготовлена на основании Приказа АО «Газпром газораспределение Тверь» в г.Твери №764 от 10.10.2018г. (прилагается).

Схема вертикальной планировки территории, инженерной подготовки и инженерной защиты территории (1.3.4.) не разрабатывалась в связи с подземным размещением линейного объекта и – как следствие – отсутствием изменений в сложившемся вертикальном решении территории.

Взам. инв. №
Подпись и дата
Инв. № подл

| Изм. | Кол.уч. | Лист | № док | Подп. | Дата |
|------|---------|------|-------|-------|------|
| | | | | | |

27/2018-ПТ

Лист

Схема границ территорий объектов культурного наследия (1.3.5) не разрабатывалась (п.23 части IV «Положения о составе...») – в связи с нахождением территории проектирования за границами объектов культурного наследия (в соответствии с генеральным планом города Твери).

Схема границ территорий, подверженных риску возникновения чрезвычайных ситуаций природного и техногенного характера (пожар, взрыв, химическое, радиоактивное заражение, затопление, подтопление, оползень, карсты, эрозия и т.д.) (1.3.7) – в связи с отсутствием зафиксированных в федеральных информационных источниках границ таких территорий.

| |
|----------------|
| Име.№ подп |
| Подпись и дата |
| Взам.инв.№ |

| | | | | | |
|------|--------|------|-------|-------|------|
| | | | | | |
| Изм. | Кол.уч | Лист | № док | Подп. | Дата |

27/2018-ПТ

Лист

ВЫПИСКА ИЗ РЕЕСТРА ЧЛЕНОВ САМОРЕГУЛИРУЕМОЙ ОРГАНИЗАЦИИ

20.03.2018

(дата)

1389/2018

(номер)

Ассоциация «Инженерные изыскания в строительстве»

(полное наименование саморегулируемой организации)

105187, г. Москва, Окружной проезд, д. 18; www.oaiis.ru

(адрес места нахождения, адрес официального сайта в информационно-телекоммуникационной сети "Интернет")

СРО-И-001-28042009

(регистрационный номер записи в государственном реестре саморегулируемых организаций)

| № п/п | Наименование | Сведения |
|-------|--|---|
| 1 | Сведения о члене саморегулируемой организации: идентификационный номер налогоплательщика, полное и сокращенное (при наличии) наименование юридического лица, адрес места нахождения, фамилия, имя, отчество индивидуального предпринимателя, дата рождения, место фактического осуществления деятельности, регистрационный номер члена саморегулируемой организации в реестре членов и дата его регистрации в реестре членов | ИНН 6952016654 Общество с ограниченной ответственностью «ГАММА» (ООО «ГАММА») РФ, 170026, Тверская обл., Калининский район, г. Тверь, ул. Павлова, д. 10/10 № 414; 18.09.2009г. |
| 2 | Дата и номер решения о приеме в члены саморегулируемой организации, дата вступления в силу решения о приеме в члены саморегулируемой организации | Протокол координационного совета «АИИС» №16 от 18 сентября 2009г. |
| 3 | Дата и номер решения об исключении из членов саморегулируемой организации, основания исключения | ----- |
| 4 | Сведения о наличии у члена саморегулируемой организации права соответственно выполнять инженерные изыскания , осуществлять подготовку проектной документации, строительство, реконструкцию, капитальный ремонт объектов капитального строительства по договору подряда на выполнение инженерных изысканий , подготовку проектной документации, по договору строительного подряда, заключаемым с использованием конкурентных способов заключения договоров: а) в отношении объектов капитального строительства (кроме особо опасных, технически сложных и уникальных объектов, объектов использования атомной энергии); б) в отношении особо опасных, технически сложных и уникальных объектов капитального строительства (кроме объектов использования атомной энергии); в) в отношении объектов использования атомной энергии | ----- |

| № п/п | Наименование | Сведения |
|-------|--|--|
| 5 | Сведения об уровне ответственности члена саморегулируемой организации по обязательствам по договору подряда на выполнение инженерных изысканий , подготовку проектной документации, по договору строительного подряда, в соответствии с которым указанным членом внесен взнос в компенсационный фонд возмещения вреда | 2 (второй) уровень ответственности (стоимость работ по одному договору подряда не превышает 50 млн. руб.) внесен взнос в размере 150 000 рублей |
| 6 | Сведения об уровне ответственности члена саморегулируемой организации по обязательствам по договорам подряда на выполнение инженерных изысканий , подготовку проектной документации, по договорам строительного подряда, заключаемым с использованием конкурентных способов заключения договоров, в соответствии с которым указанным членом внесен взнос в компенсационный фонд обеспечения договорных обязательств | нет |
| 7 | Сведения о приостановлении права выполнять инженерные изыскания , осуществлять подготовку проектной документации, строительство, реконструкцию, капитальный ремонт объектов капитального строительства | нет |
| 8 * | Номер и дата выдачи свидетельства о допуске к определенному виду или видам работ, которые оказывают влияние на безопасность объектов капитального строительства. Свидетельство выдано взамен ранее выданного свидетельства (номер свидетельства, дата выдачи) | ----- |
| 9 * | Перечень видов работ, которые оказывают влияние на безопасность объектов капитального строительства и к которым член саморегулируемой организации имеет свидетельство о допуске. | ----- |
| 10 * | Сведения о приостановлении, о возобновлении, об отказе в возобновлении или о прекращении действия свидетельства о допуске члена саморегулируемой организации к определенному виду или видам работ, которые оказывают влияние на безопасность объектов капитального строительства | ----- |

Заместитель
Исполнительного директора
(должность
уполномоченного лица)



Герцен
(подпись)

Н.А. Герцен
(инициалы, фамилия)

М.П.

* Пункты 8, 9 и 10 не применяются с 1 июля 2017 года.



Акционерное общество «Газпром газораспределение Тверь»
(АО «Газпром газораспределение Тверь»)

ПРИКАЗ

«10» октября 2018 г.

№ 484

О подготовке документации по планировке территории по объекту: «Газопровод к автоматизированной газовой котельной мощностью 12МВт для теплоснабжения жилой застройки по адресу согласно ориентира: Тверская область, г. Тверь, Сахаровское шоссе, д. 9»

В целях реализации Постановления Правительства Российской Федерации от 30.12.2013г. №1314 «Об утверждении Правил подключения (технологического присоединения) объектов капитального строительства к сетям газораспределения, а также об изменении и признании утратившим силу некоторых актов Правительства Российской Федерации»

ПРИКАЗЫВАЮ:

1. Руководствуясь статьей 45 Градостроительного кодекса Российской Федерации, на основании договора о подключении №ТОГ-Уп-Д-00480 от 25.06.2018 принять решение о подготовке документации по планировке территории (проект планировки территории и проект межевания территории) для строительства объекта: «Газопровод к автоматизированной газовой котельной мощностью 12МВт для теплоснабжения жилой застройки по адресу согласно ориентира: Тверская область, г. Тверь, Сахаровское шоссе, д. 9»;

2. Разработать документацию по планировке территории (проект планировки территории и проект межевания территории) для строительства объекта: «Газопровод к автоматизированной газовой котельной мощностью 12МВт для теплоснабжения жилой застройки по адресу согласно ориентира: Тверская область, г. Тверь, Сахаровское шоссе, д. 9» согласно действующему законодательству Российской Федерации, Закону Тверской области «О градостроительной деятельности на территории Тверской области» от 24.07.2012 №77-ЗО;

3. Контроль за исполнением приказа возложить на заместителя генерального директора по строительству и инвестициям АО «Газпром газораспределение Тверь» Поташенкова С.Е.

Генеральный директор

В.Н. Варжин

 Соколов А.В.

2.1.2. Текстовая часть

Проект межевания территории подготовлен в соответствии с требованиями части 5.1 статьи 43 Градостроительного Кодекса РФ и содержит сведения, необходимые для принятия решения о выдаче разрешения на строительство линейного объекта.

Для подготовки Проекта межевания территории использованы сведения Единого Государственного реестра недвижимости.

Проект межевания территории выполнен в масштабе 1:500 на топографической подоснове масштаба 1:500, подготовленной ООО «ГАММА» в декабре 2018 г.

Проектные решения представлены в виде Чертежа межевания территории (в масштабе 1:500).

Прохождение трассы планируется по земельным участкам и землям различных форм собственности и различных правовых режимов. Перечень исходных земельных участков и земель представлен в **Таблице 1**.

Поскольку строительство сооружения будет производиться в сжатые сроки (до одного года), образование отдельных земельных участков в порядке, предусмотренном Законом "О государственной регистрации недвижимости", нецелесообразны и осуществляться не будет.

Таблица 1

| № № п/п | Кадастровый номер земельного участка, обозначение земельного участка | Площадь, кв.м | Правообладатель | Вид права |
|---------|--|---------------|---|-------------------------------|
| 1 | 69:40:0100628:13 | 29941 | Российская Федерация | Государственная собственность |
| 2 | 69:40:0100628:10 | 13218 | Российская Федерация | Государственная собственность |
| 3 | 69:40:0100631:147 | | Муниципальное образование город Тверь | Муниципальная собственность |
| | | | Общество с ограниченной ответственностью "Дск-Проект 7" | Аренда |

27/2018-ПТ

Лист

Изм. Кол.уч Лист № док Подп. Дата

Для строительства сооружения будут использоваться части существующих земельных участков, а также свободные земли из состава земель общего пользования в населенных пунктах.

На период строительства сооружения с собственниками земельных участков (или лицами, исполняющими функции собственников) устанавливаются отношения (возмездные и безвозмездные), допустимые в соответствии с действующим Гражданским и Земельным законодательством (аренда, сервитут, иные соглашения о пользовании).

Правовые отношения с органами государственной власти и органами местного самоуправления предполагается осуществлять в порядке, предусмотренном статьями 39.23, 39.25, 39.26 главы V.3 Земельного Кодекса РФ.

Перечень образуемых участков, частей земельных участков, условных участков приведен в **Таблице 2**.

Таблица 2

| №№ п/п | Обозначение образуемого земельного участка, условного участка, части земельного участка, части территории | Площадь, кв.м | |
|--------|---|--|---|
| | | занимаемая на период строительства линейного объекта | предполагаемая к оформлению для долгосрочного использования |
| 1 | 69:40:0100628:13/чзу1 | 168 | - |
| 2 | 69:40:0100628:10/чзу1 | 1138 | - |
| 3 | 69:40:0100631:147 | 172 | 172 |

Земельные участки и части земельных участков у правообладателей не изымаются (за исключением занятых надземными элементами сооружения). После осуществления строительства участки приводятся в состояние, пригодное для их использования согласно целевому назначению.

Наземное сооружение (ШРП) будет располагаться на земельном участке 69:40:0100631:147, находящемся в муниципальной собственности, предоставленном в аренду основному застройщику, что позволит в дальнейшем использовать существующий участок для обслуживания ШРП (при условии изменения вида разрешенного использования земельного участка на

соответствующий действующему законодательству и утвержденным *Лист*

27/2018-ПТ

Изм. Кол.уч Лист № док Подп. Дата

Взам. инв. №

Подпись и дата

Инв. № подл

градостроительным регламентам территориальной зоны - «**коммунальное обслуживание**» (вид 3.1)) и не формировать отдельный земельный участок для его эксплуатации.

После завершения строительства сооружения, перед вводом его в эксплуатацию и государственной регистрации права на сооружение, в соответствии с действующим законодательством, необходимо установление зоны с особыми условиями использования территории – охранной зоны газопровода.

В соответствии с Правилами охраны газораспределительных сетей (пункт 7), охранная зона составляет по 2 метра в обе стороны от оси газопровода. При использовании провода-спутника охранная зона составляет 3 метра от оси газопровода со стороны провода-спутника. Охранная зона вокруг отдельно стоящих газорегуляторных пунктов составляет 10 метров.

На земельные участки, входящие в охранные зоны газораспределительных сетей, в целях предупреждения их повреждения или нарушения условий их нормальной эксплуатации налагаются ограничения (обременения).

После установления охранной зоны, сведения о ней подлежат внесению в Единый государственный реестр недвижимости (раздел – реестр границ) в порядке, предусмотренном действующим законодательством.

| |
|----------------|
| Взам. инв. № |
| Подпись и дата |
| Инв. № подл |

| | | | | | |
|------|--------|------|-------|-------|------|
| | | | | | |
| Изм. | Кол.уч | Лист | № док | Подп. | Дата |

27/2018-ПТ

Лист

2.1. Чертеж межевания территории

Лист 02

Лист 01

69:40:0100628:10

69:40:0100628:13

69:40:0100628:13

69:40:0000000:4435

69:40:0100628:11

Условные обозначения:

-  - границы существующих земельных участков;
-  - границы образуемых частей земельных участков, в отношении которых предполагается установление обременений (сервитутов);
- 1** - кадастровые номера существующих земельных участков;
-  - обозначение образуемых земельных участков, частей земельных участков;
-  - красные линии, действующие;

69:40:0000025:167 - кадастровые номера существующих земельных участков;

- обозначение образуемых земельных участков, частей земельных участков;

- красные линии, действующие;

Чертеж межевания территории разработан на топографической основе масштаба М 1:500, выполненной ООО «ГАММА» в декабре 2018 г.

Чертеж межевания территории М 1:500 разработан ООО «ГАММА», г. Тверь

Сведения об образуемых земельных участках, частях земельных участков:

| № п/п | Обозначение образуемого земельного участка, части земельного участка, части территории | Площадь, кв.м |
|-------|--|---------------|
| 1 | 69:40:0100628:13/чз1 | 168 |
| 2 | 69:40:0100628:10/чз1 | 1138 |
| 3 | 69:40:0100628:11/47 | 172 |

Система координат: МСК-69

Проект межевания территории

Заказчик: АО "Газпром газораспределение Тверь"

2.1. Чертеж межевания территории

М 1:500

Изм. Колуч. Лист N эк. Подп. Дата

Гендиректор Глыбченко И.И.

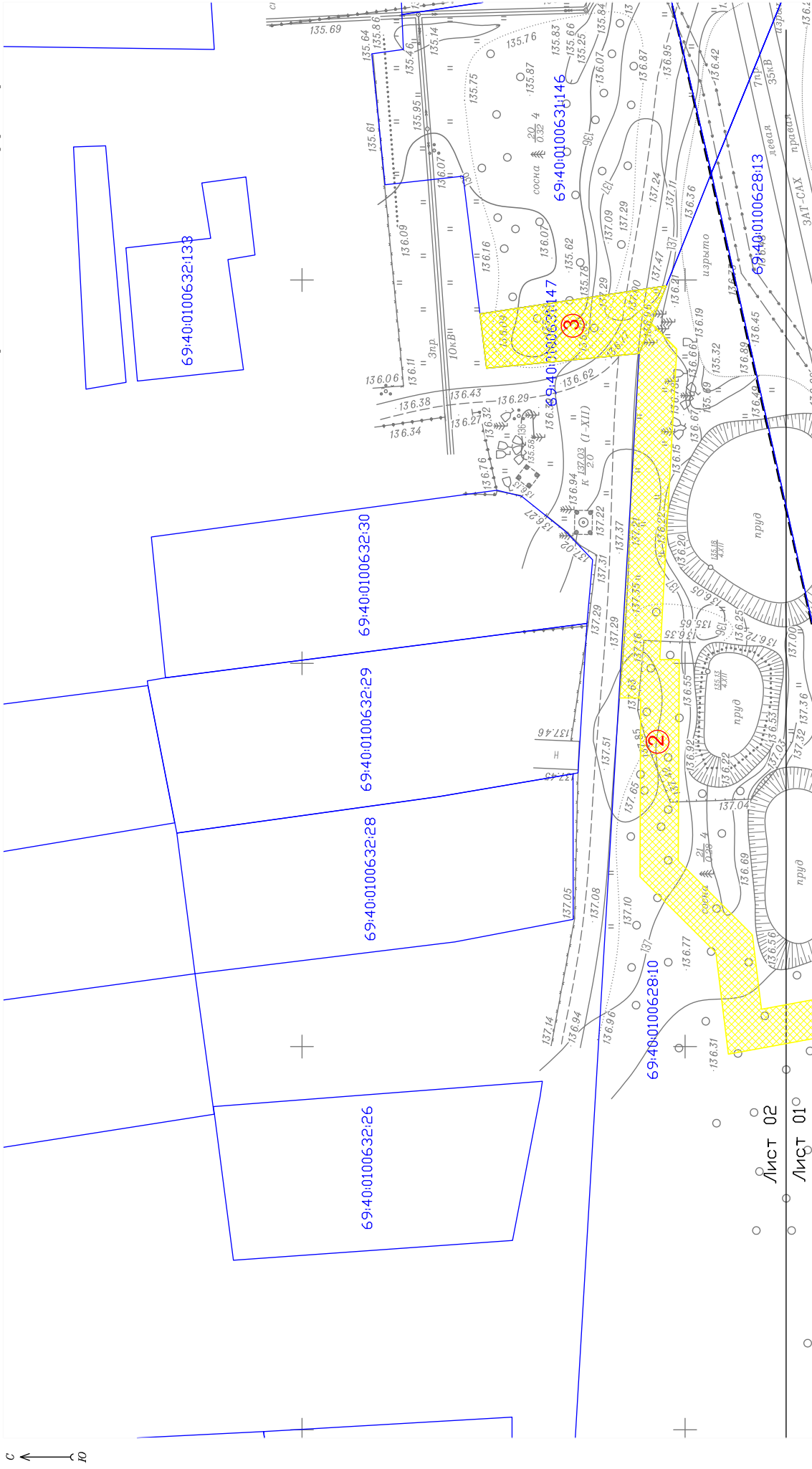
Исполнитель Кошкин В.В.

Заказ Лист Листов

27/2018-ПТ 1 2

ООО "ГАММА"
г. Тверь

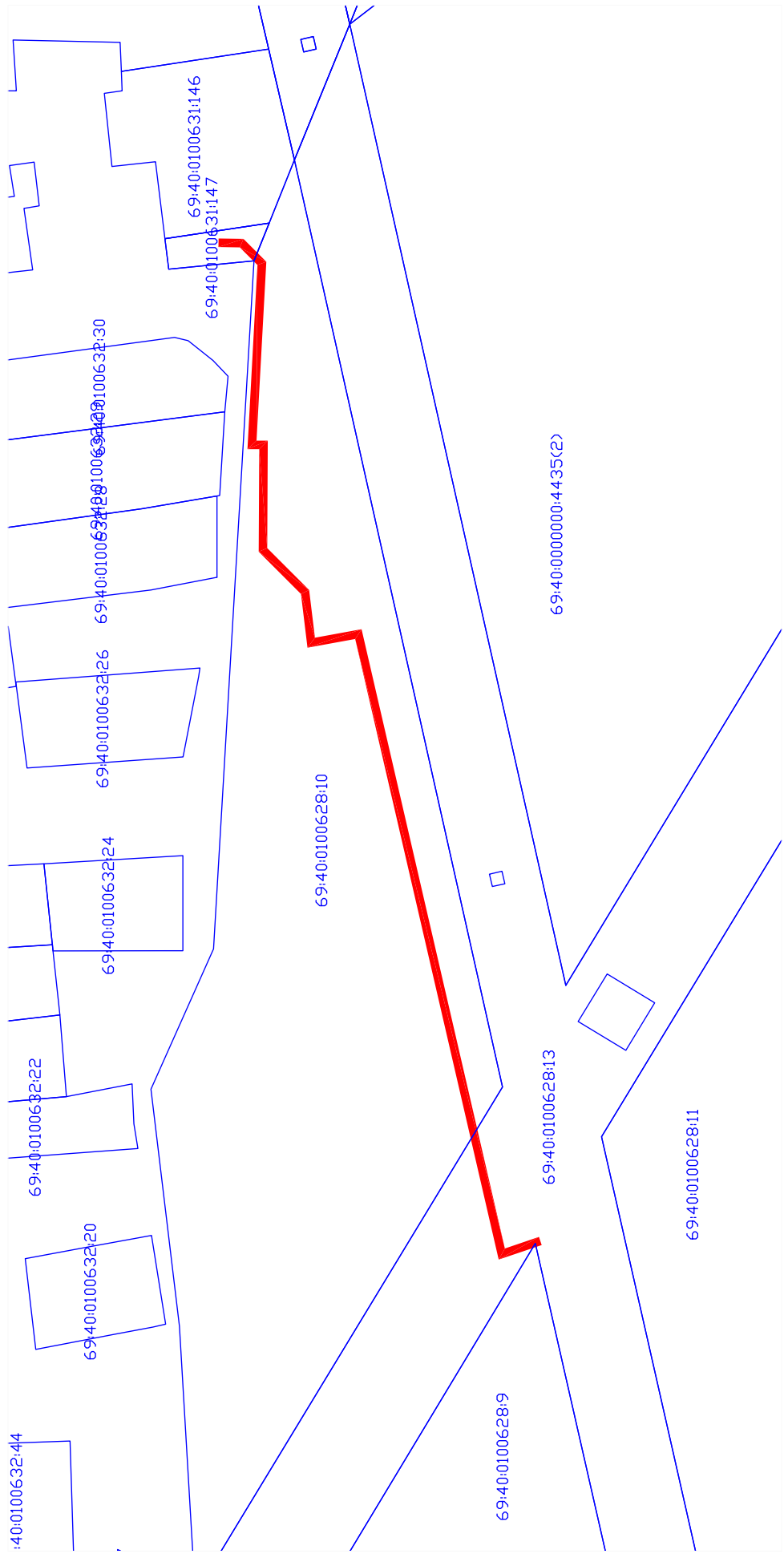
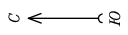
2.1 Чертеж межевания территории



Лист 02
Лист 01

| | | | | | |
|-------------|----------------|----------------------------------|-------------------------|------|--------|
| Гендиректор | Глыбченко И.Н. | 2.1. Чертеж межевания территории | Заказ | Лист | Листов |
| Исполнитель | Кашин В.В. | | 27/2018-ПТ | 2 | 2 |
| М 1:500 | | | ООО "ГАММА" г. Тверь | | |

2.2.1. Границы существующих земельных участков



Система координат: МСК-69

- Условные обозначения:**
- зона планируемого размещения линейного сооружения;
 - границы существующих земельных участков;
 - 69:40:0000000:1** - кадастровые номера существующих земельных участков;

| | | | |
|---|------------|-------------------------|------------|
| Проект планировки территории | | | |
| Заказчик: АО "Газпром газораспределение Тверь" | | | |
| Изм. | Колуч. | Лист | Дата |
| Гендиректор | Кашин В.В. | № 01 | 27/2018-ПТ |
| Исполнитель | | Кашин В.В. | |
| М 1:1000 | | ООО "ГАММА" г. Тверь | |

2.2.6. Лесная часть

Проект межевания территории охватывает лесной участок, принадлежащий Тверскому лесничеству Тверской области Савватьевского участкового лесничества квартала №5 – выделы 7, 8.

Временно занимаемая площадь под строительство газопровода в выделах 7, 8 равна 3.0 га и 0.8 га (соответственно).

По целевому назначению лесов данные выделы относятся к категории защитных лесов, а именно зеленые зоны.

Характеристики лесных участков квартала №5 Савватьевского участкового лесничества

1. Выдел 7. Площадь – 3.0 га. На данном участке проходит линия электропередачи 35 кВ. Ширина полосы – 30 м, протяженность – 0.3 км. Состояние – удовлетворительное.

2. Выдел 8. Площадь – 0.8 га. Данный участок по составу древесных пород характеризуется как 100% сосновый (10С), высота верхнего яруса составляет 23 м, возраст – 80 лет, диаметр ствола – 0.28 м.

По возрасту деревья относятся к 4 классу (продолжительность одного класса возраста для хвойных и твердолиственных насаждений семенного происхождения составляет 20 лет) и 2-ой группе (приспевающие – насаждения четвертого, пятого классов возраста, замедлившие рост, но не достигшие еще возраста спелости).

Бонитет леса – 2 (высокопродуктивный). Тип леса ТЛУ – СЧ А3 (сосняк черничниковый, расположенный во влажном бору).

Сумма площадей сечений – 0.7.

Запас сырораств. леса, дес. м³: – на 1 га: 28;

– общий на выдел: 22;

– в т.ч. по составляющим: 22.

Рекреационная характеристика:

- 1) Тип ландшафта – закрытый горизонтальный сом
- 2) Класс эстетической оценки – 2;
- 3) Санитарно-гигиеническая оценка – средняя;

| | | |
|---------------|--------------|--------------|
| Инва. № подл. | Подп. и дата | Взам. инв. № |
| | | |
| | | |

| | | | | | |
|------|--------|------|--------|-------|------|
| | | | | | |
| Изм. | Коп.уч | Лист | Подок. | Подп. | Дата |

27/2018-ПТ

Лист

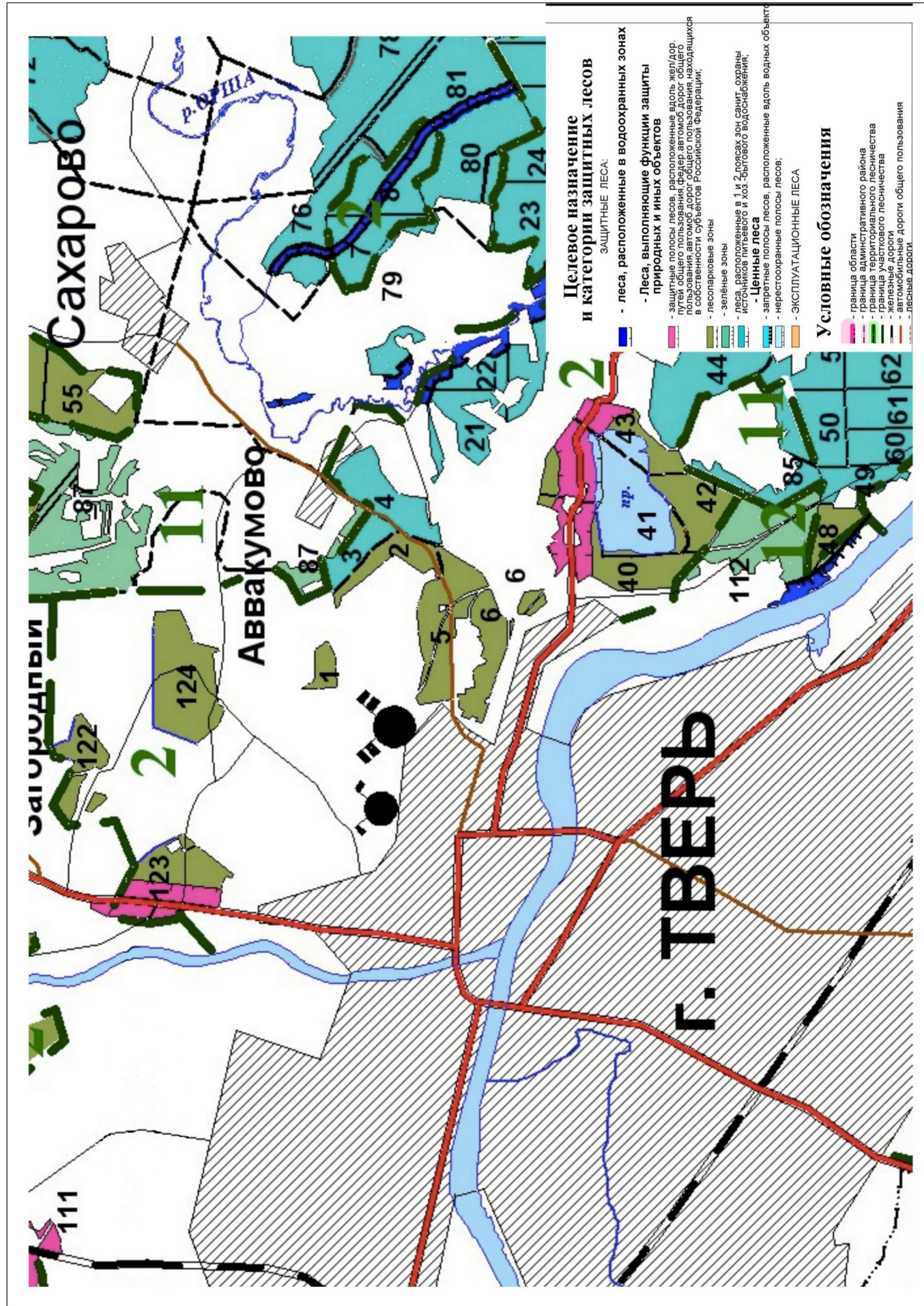
- 4) Класс устойчивости – 2;
- 5) Проходимость – средняя;
- 6) Просматриваемость – средняя;
- 7) Деградация лесной среды – 2.

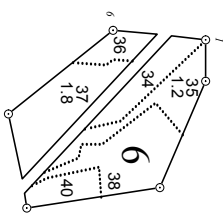
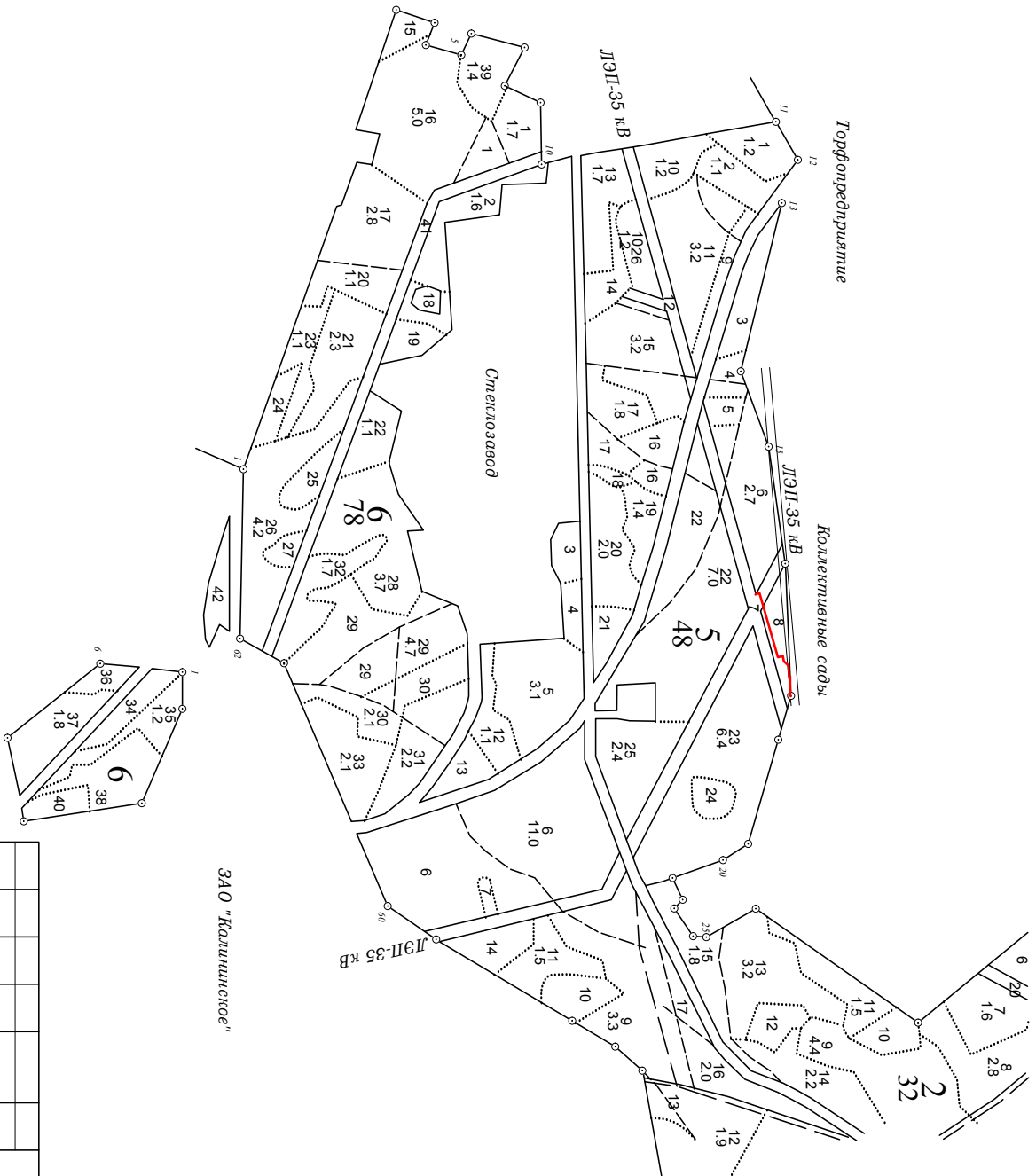
| | | | | | |
|--------------|--------------|--------------|--|--|--|
| Инв. № подл. | Подп. и дата | Взам. инв. № | | | |
| | | | | | |

| | | | | | |
|------|--------|------|-------|-------|------|
| | | | | | |
| Изм. | Коп.уч | Лист | Чедок | Подп. | Дата |

27/2018-ПТ

Схема №1. Схема границ лесничеств, лесных кварталов





Условные обозначения
 — границы землеотвода
 под проектируемый газопровод

| | | | |
|---|----------------|-------------|--------|
| Проект планировки территории | | | |
| Заказчик: АО "Газпром газораспределение Тверь" | | | |
| Изм. | Кол.уч. | Лист | № док. |
| Ген.директор | Губ.инженер | Подп. | Дата |
| Исполнитель | М.П. Мещеряева | 21.03.19 | |
| 2.2.6. Материалы по обоснованию проекта межевания территории. | | Договор | Лист |
| Лесная часть. | | 27/2018-ЛТ | 1 |
| 1:5000 | | Листов | |
| | | 1 | |
| | | ООО "ТАММА" | |
| | | г. Тверь | |

Система координат: МСК-69
 Система высот: Балтийская 1977г.
 Плошнные горизонталы проведены через 0,5 м